

# HOSPITAL ESTADUAL DE DERMATOLOGIA SANITÁRIA - COLÔNIA SANTA MARTA

## BOLETIM EPIDEMIOLÓGICO

### PERFIL EPIDEMIOLÓGICO DAS DOENÇAS E AGRAVOS NOTIFICADOS

REFERÊNCIA JANEIRO À MARÇO DE 2024

**ABRIL / 2024**

#### 1.INTRODUÇÃO

O Hospital Estadual de Dermatologia Sanitária Colônia Santa Marta é uma unidade estadual gerida por uma organização social sem fins lucrativos, Associação de Gestão, Inovação e Resultados em Saúde (AGIR), de pequena complexidade, com abrangência estadual. Atende as seguintes especialidades com consultas ambulatoriais de cardiologia, reumatologia, dermatologia, psiquiatria, odontologia, geriatria, oftalmologia, pneumologia, ortopedia, angiologia e endocrinologista. Temos ambulatório de feridas crônicas, ginásio de fisioterapia e serviço de atenção domiciliar (SAD). Hoje temos o total de 22 leitos, sendo 10 de enfermaria de cuidados prolongados e 12 pacientes da residência assistencial.

Dentre os variados setores que contribuem para o primoroso atendimento oferecido pelo HDS, está o Núcleo Hospitalar de Epidemiologia (NHE). Sua

criação deu-se em 07 de março de 2022 a partir de um termo de adesão a secretária de saúde do estado de Goiás.

O NHE do HDS realiza o serviço de epidemiologia hospitalar, por meio de coleta, análise e interpretação continuada e sistemática de dados de saúde da unidade hospitalar, essências para o planejamento, implementação de práticas integradas à disseminação desta informação em tempo adequado aos que precisam conhecê-la.

Um dos principais objetivos do NHE é a vigilância das Doenças, Agravos e Eventos de Notificação Compulsória (DAE's). As DAE's são listadas pela portaria GM/MS nº 217 de 1º de março de 2023. São doenças cuja gravidade, magnitude, transcendência, capacidade de disseminação do agente causador é o potencial de causar surtos e epidemias que exigem medidas eficazes para a sua prevenção e controle.

## 1.OBJETIVOS

O objetivo deste boletim é descrever o perfil das doenças e agravos notificados no Hospital Estadual de Dermatologia Sanitária Colônia Santa Marta no período de janeiro, fevereiro e março de 2024.

## 2.MÉTODOS

Este estudo epidemiológico é de caráter descritivo, com abordagem quantitativa, realizado por meio da busca ativa de doenças e agravos epidemiológicos notificados durante o atendimento recebido por pacientes no Hospital Estadual de Dermatologia Sanitária Colônia Santa Marta no período de julho a setembro do ano corrente. Os dados coletados, foram extraídos de planilhas de registro interno do NHE da unidade SINAN net, SINAN online, e E-SUS posteriormente os mesmos foram tabulados por meio do Microsoft Office Excel<sup>©</sup>, sendo apresentados a seguir em gráficos e tabelas.

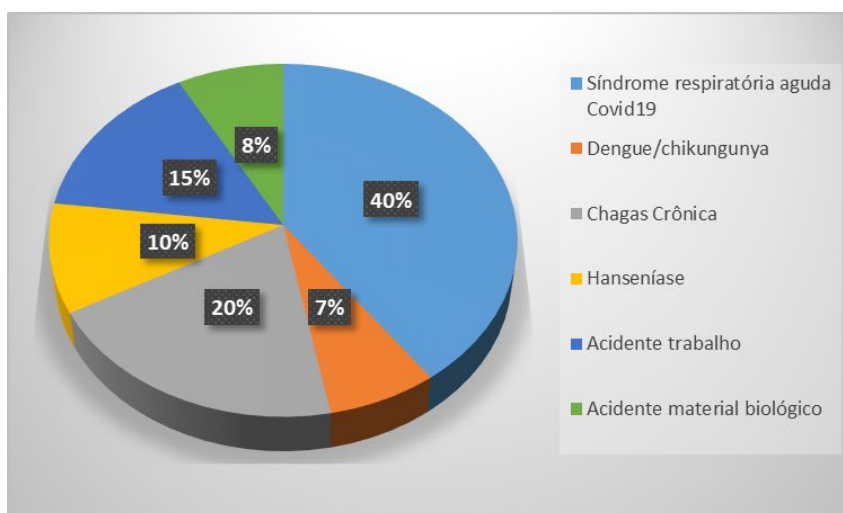
## 3.RESULTADOS E DISCUSSÃO

A notificação e investigação das doenças, agravos e eventos é uma das prioridades executadas pelo NHE. Desta forma, a primeira categoria do estudo é a quantidade de agravos e doenças notificados pelo HDS no segundo trimestre de 2023.

### 3.1. DOENÇAS, AGRAVOS E EVENTOS NOTIFICADOS PELO NHE

O Núcleo Hospitalar de Epidemiologia do HDS, no período de 1 de janeiro a 31 de março de 2024, notificou e acompanhou um total de casos, entre suspeitos e confirmados de doenças, eventos e agravos de notificação compulsória, apresentados no gráfico 1.

**Gráfico 1. Quantidade de doenças e agravos notificados, HDS, 1 de janeiro a 31 de março de 2024.**



Fonte: Indicadores NHE HDS

A quantidade de casos de doenças, agravos e eventos notificados nos meses de janeiro á março, esta apresentado na tabela 1.

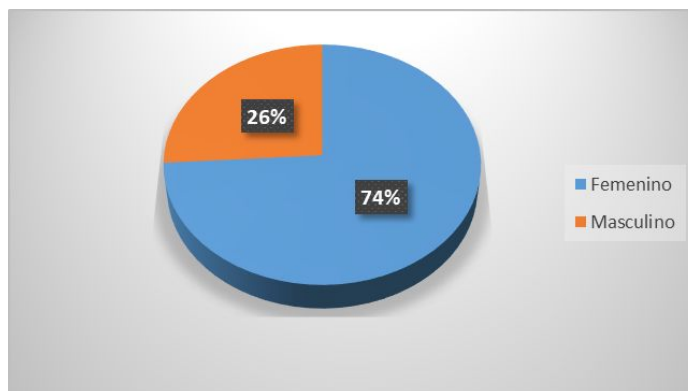
Diante do exposto, as informações da tabela referem-se aos casos suspeitos, notificados e investigados pelo Núcleo Hospitalar de Epidemiologia e não os confirmados necessariamente.

**Tabela 1. Distribuição de doenças, agravos e eventos notificados do NHE – HDS. 1 de janeiro à 31 de março de 2024.**

| Tipos De Notificações               | Janeiro | Fevereiro | Março | Total |
|-------------------------------------|---------|-----------|-------|-------|
| Síndrome respiratória aguda Covid19 | 4       | 11        | 1     | 16    |
| Dengue/chikungunya                  | 0       | 1         | 2     | 3     |
| Chagas Crônica                      | 3       | 2         | 3     | 8     |
| Hanseníase                          | 0       | 1         | 3     | 4     |
| Acidente trabalho                   | 2       | 3         | 1     | 6     |
| Acidente material biológico         | 1       | 0         | 2     | 3     |

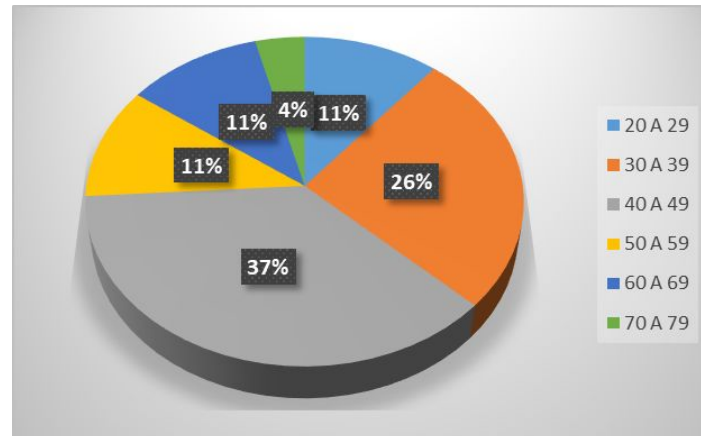
### 3.1.1 PERFIL DE CASOS DE COVID19, DENGUE/CHIKUNGUNYA

**Gráfico 2. Quantitativo de casos de covid19, dengue/chikungunya por sexo do HDS, 1 de Janeiro a 31 de Março de 2024**



Fonte: Indicadores NHE HDS

### Gráfico 3. Quantitativo de casos de covid19, dengue/chikungunya idade do HDS, 1 de janeiro a 31 de março de 2024

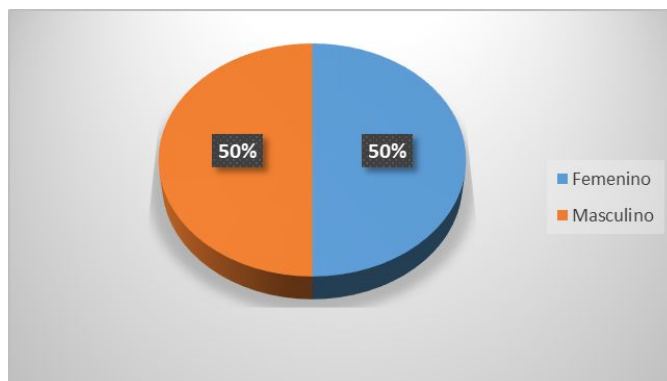


Fonte: Indicadores NHE HDS

O perfil epidemiológico dos indivíduos notificados por covid19, dengue/ chikungunya conforme os gráficos acima, apresenta a distribuição das notificações por gênero e por faixa etária. Durante o primeiro trimestre de 2024 as notificações, foram do gênero masculino e feminino. Dentre esses a predominância 14 foram do gênero feminino (74%). E no gráfico em seguida que evidencia a faixa etária dos indivíduos notificados, sendo sua maior frequência de pessoas 40 a 49 anos, (37%), seguindo da faixa etária de 30 a 39 anos (26%).

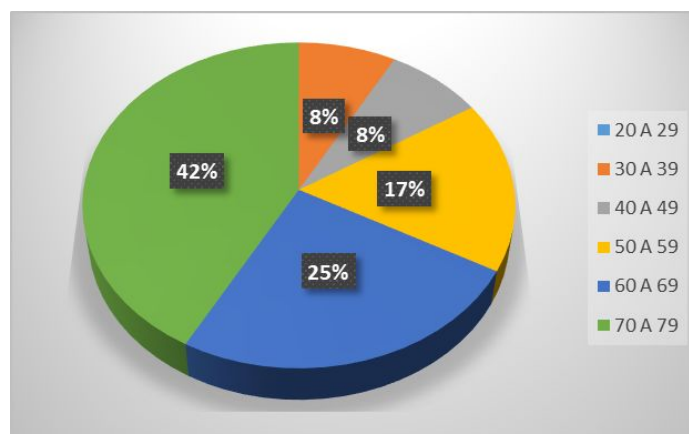
#### 3.1.2 PERFIL DE CASOS CHAGAS CRÔNICA E HANSENÍASE

**Gráfico 4. Quantitativo de doenças de chagas crônicas e hanseníase por sexo do HDS, 1 de Janeiro a 31 de Março de 2024.**



Fonte: Indicadores NHE HDS

**Gráfico 5. Quantitativo de doença de chagas crônica e hanseníase por idade do HDS, 1 de Janeiro a 31 de Março de 2023.**

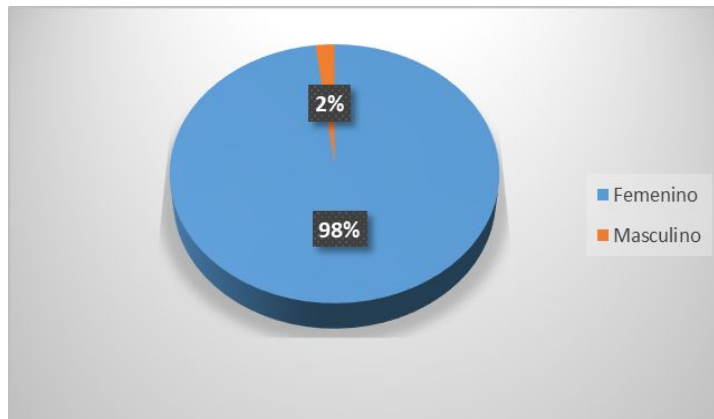


Fonte: Indicadores NHE HDS

O perfil epidemiológico dos indivíduos notificados por chagas crônicas e hanseníase, conforme os gráficos acima, apresenta a distribuição das notificações por gênero e por faixa etária. Durante o primeiro trimestre de 2024 houve 12 notificações, foram iguais do gênero masculino e feminino (50%) de cada um. Já no gráfico 5 em seguida que evidencia a faixa etária dos indivíduos notificados, sendo sua maior frequência de pessoas 70 anos a 79 anos, (42%), seguindo da faixa etária de 60 a 69 anos (25%)

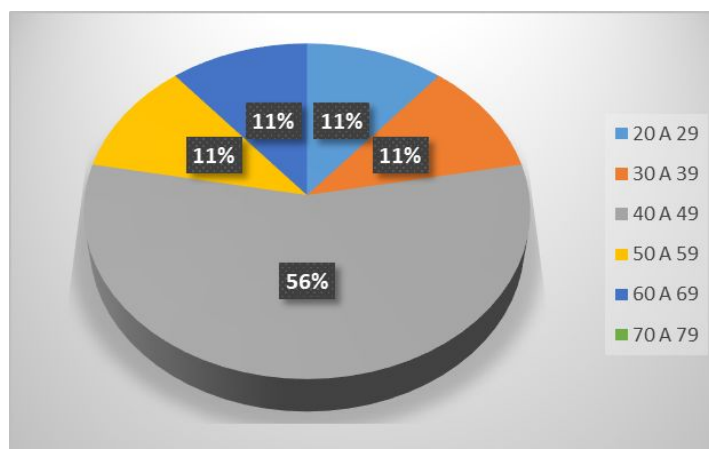
### 3.1.3 PERFIL DE CASOS DE ACIDENTE DE TRABALHO E MATERIAL BIOLÓGICO

Gráfico 6. Quantitativo de acidente de trabalho e material biológico por sexo do HDS, 1 de Janeiro a 31 de Março de 2024.



Fonte: Indicadores NHE HDS

Gráfico 7. Quantitativo de acidente de trabalho e material biológico por idade do HDS, 1 de Janeiro a 31 de Março de 2024.



Fonte: Indicadores NHE HDS

Durante o período de janeiro a março de 2024, foram notificados 06 casos de acidente de trabalho, mais 3 acidentes com material biológico, Dentre esses a predominância 07 foram do gênero feminino (98%). Já no gráfico 7 em seguida que evidência a faixa etária dos indivíduos notificados, sendo sua maior frequência de pessoas de 40 a 49 anos (56%), seguindo a faixa etária de 30 a 39 anos (11%).

Após uma análise das fichas de notificação e dos resultados obtidos foi evidenciado um perfil epidemiológico da unidade.

### 3.2. CONCLUSÃO

Este estudo apresentou o perfil das doenças, agravos e eventos notificados pelo Núcleo Hospitalar de Epidemiologia do Hospital Estadual de Dermatologia Sanitária Colônia Santa Marta – HDS, análise realizada do período do segundo trimestre do ano de 2023. Este estudo epidemiológico é de suma importância para avaliação e análise das informações coletadas, fomentando o fortalecimento de planos e ações executadas no serviço de epidemiologia hospitalar.

### 4.REFERÊNCIAS

BRASIL, Ministério da Saúde. Secretaria de Vigilância em Saúde. Departamento de Articulação Estratégica de Vigilância em Saúde. Guia de Vigilância em Saúde/ Ministério da Saúde, Secretaria de Vigilância em Saúde. Departamento de Articulação Estratégica de Vigilância em Saúde. - 5. ed. rev. E atual. - Brasília: Ministério da Saúde, 2022.

Carolina Maria da Silva

Núcleo Hospitalar de Epidemiologia

Hospital Estadual de Dermatologia Sanitária Colônia Santa Marta - HDS